

#### CV Jean-Paul Billiau

Jean-Paul Billiau behaalde in 1973 zijn diploma aan het Provinciaal Hoger Instituut voor architectuur te Hasselt. In 1976 vestigde hij zich als zelfstandig architect. Momen-  
Billiau één van de twee vennoten van het architectenbureau D&A, met als partner Janssens. Jean-Paul Billiau is lid van de Commissie van de Stad Lommel sinds 2001, Voorzitter Gecoro van de Stad Lommel sinds 2001 en voorzitter Kwali-  
teitskamer Architectuur Stad Lommel.



#### CV Gert Janssens

Gert Janssens studeerde aan het Provinciaal Hoger Architectuur Instituut (PHAI) in Diepenbeek, waar hij in 1997 afstudeerde. Zijn eindproject 'De Ring rond Antwerpen' werd geselecteerd voor de Euregio-  
prijs te Maastricht. Hij al geselecteerd voor het Erasmusproject, studie aan de University College afmaakte. Sinds 2000 is Gert Janssens actief als zelfstandig architect en als vennoot van architectenbureau D&A. Ook is hij lid van Gecoro van de Stad Lommel sinds 2001.





# Architectenbureau D&A

Het Lommelse architectenbureau D&A heeft de afgelopen jaren een ijzersterke reputatie bijeen gebokst, onder andere door de aparte visie op architectuur die beide vennoten met hun medewerkers ontwikkelden. Volgens D&A moet architectuur de emanatie zijn van het maatschappelijke bewustzijn, geprojecteerd op middenlange en lange termijn. Om dit objectief te bereiken is een hechte band en een sterke voeling met het maatschappelijke leven onontbeerlijk. Vertrekend van dit standpunt stellen we architectenbureau D&A in onderstaand artikel uitgebreid aan de lezer voor.

## Synergie tussen creativiteit en ervaring

D&A is een vennootschap die in mei 2000 werd opgericht. Na verscheidene gesprekken over visie omtrent architectuur en stedenbouw en de manier van organisatie van een architectenbureau, besloten enkele jonge, ambitieuze architecten samen te werken met Jean-Paul Billiau, die al verscheidene jaren zijn bureau in Lommel had. De synergie tussen creativiteit en ervaring vormt de rode draad in de werking van het bureau en leidde op relatief korte termijn tot waardevolle realisaties en tegelijkertijd tot een goed gevuld orderboek. Door de succesvolle aanpak onder leiding van de twee vennoten Gert Janssens en Jean-Paul Billiau, groeide het personeelsbestand van drie naar acht personen.

Van bij de start is gekozen voor een open bureau met ruimte voor vaste medewerkers, stagiairs, externe medewerkers alsook samenwerkingsverbanden. Zo loopt momenteel het project "4 urban villa's" in Lommel samen met Christian Kieckens Architects uit Brussel. Bovendien krijgt elke medewerker de kans om zich te specialiseren in het segment dat hem het beste ligt. De opdrachten van D&A Architectenbureau zijn zeer verscheiden en geografisch verspreid. Het epicentrum van de activiteiten ligt uiteraard in Lommel zelf, een stad die niet toevallig de laatste jaren een exponentiële groei kende. Ten gevolge van de marktsituatie ligt het kernpunt van de activiteiten bij residentiële en industriële gebouwen, al vormen de werken voor openbare Besturen een niet te verwaarlozen onderdeel van de orderportefeuille.

## Lommel, geen stad als alle andere

Zowel historisch als geografisch is Lommel een buitenbeentje. Met ± 32.000 inwoners, een zeer excentrische ligging in België en Vlaanderen en een zeer uitgestrekt grondgebied, heeft het vooral de laatste twee decennia een merkwaardige groei gekend op zowel economisch, toeristisch, demografisch als stedenbouwkundig vlak. Op architecturaal vlak koos het stadsbestuur resoluut voor een eigenzinnige aanpak en streeft zo naar een bouwkundig erfgoed. De arme Kempense zandgrond leidde er toe dat Lommel haast geen historisch bouwkundig erfgoed bezit. Het stadsbestuur van Lommel wenst die lacune nu dringend op te vullen met de hulp van onder andere de Kwaliteitskamer voor Architectuur en de Werkgroep Industrie. Beide commissies zijn gelinkt aan de Gemeentelijke commissie voor Ruimtelijke Ordening (Gecoro). In de Kwaliteitskamer zetelen, naast de stadsarchitecte en de stedenbouwkundige ambtenaar, verscheidene architecten die door diverse instanties zijn afgevaardigd (architectuuronderwijs, Gecoro, Lommelse architecten, Vlaamse Bouwmeester, Stedenbouw en Orde van Architecten). De kamer waakt over de kwaliteit van de architectuur van projecten in het centrum van de stad, van projecten gelegen in BPA's en RUP's en van projecten waarvan ze oordelen dat ze een belangrijke impact zullen hebben op hun omgeving of op het stedenbouwkundig weefsel. De werkgroep industrie van haar kant heeft als taak te waken over de kwaliteit van ontwerpen die kaderen in het BPA Kristalpark, een industrieterrein dat in al haar facetten het grootst beschikbare potentieel bezit van

West Europa, niet in het minst op het gebied van oppervlakte en uitrusting.

## De dagelijkse realiteit

Binnen dat stimulerende kader kreeg en greep D&A talrijke kansen om de lat op het vlak van de kwalitatieve architectuur steeds hoger te leggen. Het feit dat diverse architecten in één bureau samenwerken, geeft de mogelijkheid van reflectie, van het in vraag stellen van functionele oplossingen, stedenbouwkundige keuzes en vormelijke expressie. Het biedt ook de kans op voortdurende herbronning zonder de binding met het maatschappelijke gebeuren te verliezen. Dat vooral is van fundamenteel belang aangezien architectuur een maatschappelijk gegeven moet zijn, een projectie van de dagelijkse realiteit op middenlange en lange termijn.

Een hechte band en een sterke voeling met het maatschappelijke leven is daartoe onontbeerlijk. Het onderscheiden van tendensen, van wijzigende gevoeligheden op het vlak van stedenbouw, van economische groei of terugloop enzovoort, zijn elementen die de architecturale keuzes bepalen. D&A neemt deze uitgangspunten als basis, als fundament om kwaliteit te brengen en om de projecten net die meerwaarde te geven waarop de cliënt recht heeft. Uiteindelijk moet de architect streven naar een win-win situatie tussen enerzijds de cliënt en anderzijds "de gemeenschap". De bouwheer, en steeds vaker is hij tegelijkertijd promotor, wenst het maximale rendement uit het project te halen. De gemeenschap, onder leiding van het stadsbestuur, heeft een regulerende

functie en moet excessen en wildgroei voorkomen. Tussen beide uitersten moet de architect in de visie van D&A niet alleen compromissen zoeken, maar beter nog, uitstijgen boven de louter materiële discussie en door middel van eigenwijze, originele en creatieve oplossingen beide partijen trachten te verzoenen.

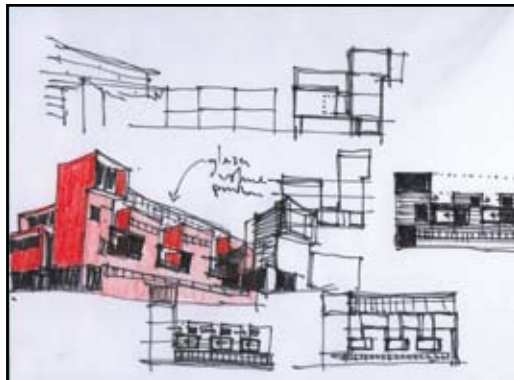
## Huidige industriële projecten

D&A werkt druk aan de realisatie van het nieuwe logistiek centrum van Ravago Plastics op het industrieterrein Kristalpark in Lommel. Het is qua oppervlakte en volume een gigantisch gebouw: 38.500m<sup>2</sup>. Het komt erop aan om de functionaliteit te optimaliseren, om bewegingen van arbeiders en goederen tot een minimum te herleiden en om het geheel toch overzichtelijk te houden. Tegelijkertijd krijgt de ruimte zeer abstracte volumes die een neutraal decor vormen in het landschap van de industriezone. De impact van een dergelijk uitgestrekt gebouw op de omgeving is dermate groot dat schaal en verhoudingen zeer veel aandacht eisen. De constructie- en materiaalkeuze moeten daarenboven erg eenvoudig blijven omwille van het budget en de strikte timing van uitvoering.

Naast dit soort reusachtige gebouwen ontwerpt D&A ook talrijke projecten voor KMO's. Dat kan bijvoorbeeld de uit de kluiten gewassen eenmanszaak zijn die genooddaakt is zich te herlokaliseren en die dikwijls met beperkte middelen een gebouw wil rechtekken dat de groeiende behoeften van het bedrijf kan herbergen. De zeer persoonlijke uitstraling die D&A aan elk gebouw geeft vormt het visitekaartje van het bedrijf en vertegenwoordigt zonder meer een aanzienlijke

lees verder >>

meerwaarde voor de cliënt. Op dat vlak loopt momenteel een interessant project voor promotor Derdaele uit Overpelt. Op een vrij groot perceel is een ontwerp ontwikkeld waarbij vooral de polyvalentie van belang is. Door het schakelen van in totaal 23 eenheden kan de beginnende zelfstandige er terecht voor een beperkte oppervlakte en dat voor een zeer haalbare prijs. Naargelang de evolutie van het bedrijf kunnen bijkomende panden worden verworven zodat het bedrijf op dezelfde locatie kan doorgroeien. Ook hier heeft elk pand zijn eigen karakter en de som van al die eenheden vormt een luchtig en kwaliteitsvol geheel.



#### Huidige residentiële projecten

De sterke groei van Lommel tijdens de laatste twee decennia bracht een mentaliteitswijziging teweeg bij de inwoners. Van een bijna eenduidige keuze voor "huisje - tuintje" neemt nu de vraag naar appartementen spectaculair toe. Uiteraard beïnvloedt dat in niet geringe mate het bestaande stedelijke weefsel en is het de taak van de ontwerpers om samen met het stadsbestuur en de promotoren het zeer delicate evenwicht tussen 'verleden en toekomst' / 'bestaande en te bouwen omgeving', te bewaren en waar nodig te herstellen en bij te sturen. Dat geldt vooral voor de wat grotere entiteiten die zich moeten inpassen in dat steeds wijzigende geheel. De woon- en levenskwaliteit van de bewoners moet gegarandeerd zijn en blijven. Niet alleen privacy, veiligheidsgevoel en groenvoorziening zijn van belang, maar vooral de kwaliteit van het individuele appartement. Dat moet door de interactie tussen binnen en buiten, bemating van lokalen, uitrusting, planzuiverheid en polyvalentie van indeling, aan de vraag van een zo groot mogelijk publiek voldoen. Uiteraard kadert dat gegeven in het eisenprogramma van de promotor: de voorgenomen timing, het gewenste aantal eenheden, de verkoopbaarheid, het budget, de positionering op de markt, de flexibiliteit en zo meer. Herhaaldelijk ging D&A deze uitdaging aan. Zo zit momenteel, in opdracht van Prosell

Construct, het vijfde project in de pen: een zestigtal appartementen in het centrum van Antwerpen. Ook met Eijssen Vastgoed uit Overpelt bouwde D&A een stevig samenwerkingsverband op, waarvan enkele inbreidingsprojecten als getuige. De steeds schaarsere en duurdere bouwgronden verplichten de architect op een creatieve en innovatieve manier oplossingen te bedenken die het project rendabel en tegelijkertijd leefbaar houden.

Tenslotte vermelden we nog het project Mertens in het Einderpad te Lommel dat het sluitstuk vormt van een wand die straks het multifunctioneel plein van het nog te realiseren BPA Ploegdries zal afbakenen.

#### Recente openbare projecten

Diverse verwezenlijkingen getuigen van de erkenning die het bureau krijgt van Openbare Besturen. De recentste projecten zijn: verbouwing van een brandweerkazerne, nieuwbouw van het infokantoor voor Toerisme Lommel, Stedelijke Magazijnen Lommel (fasen 1, 2 en 3) en de sportinfrastructuur van Lommel-Kerkhoven die momenteel in de opstartfase zit.

#### Hoe ziet D&A de toekomst?

D&A wil en moet groeien, daar zijn zowel vennoten als medewerkers het over eens. Niet het aantal medewerkers moet toenemen, maar de kwaliteit en de organisatie van het bureau moet verbeteren. Tevens moet, uitgaande van de reeds gerealiseerde referenties, D&A zich ook buiten Lommel verder profileren. De jonge leeftijd van de architect-medewerkers, hun enthousiasme en werklust staan borg voor het welslagen van dat voornemen. Net als in het recente verleden, waarin werd deelgenomen aan de tentoonstelling "Architectuur verbeelden" en aan het project "Mijn huis Mijn Architect", zal het bureau naar buiten treden om rechtstreeks de confrontatie aan te gaan met "het publiek". Dit zijn uitgelezen kansen om, uitgaande van eigen ontwerpen en projecten, terug te koppelen naar de maatschappelijke basis en te peilen naar de relevantie van keuzes die D&A heeft gemaakt als basis van de voorgestelde projecten.