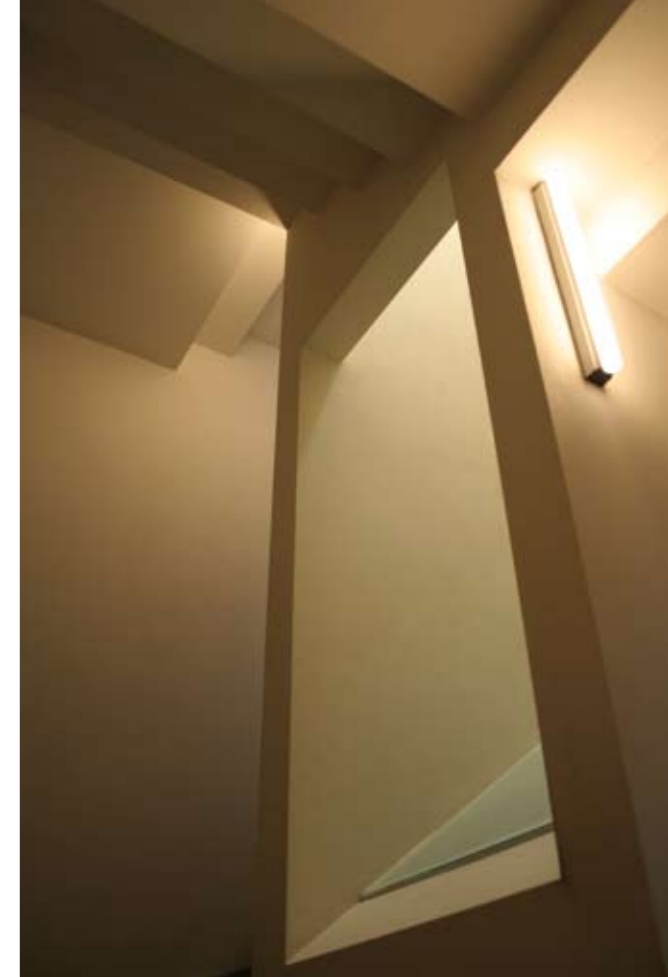




foto's: Thierry Vanschoenwinkel en Bram Rumbaut

Luc Vanroye studeerde in 1991 af aan het HAIR te Antwerpen. Hij liep zijn stage bij Georges Baines en was van 1993 tot 2001 actief als architect bij Simoni N.V. In 2001 richtte hij SCOOP Multiprofessionele Architectenvennootschap op.



Hoe ontstond SCOOP?

Toen ik als architect bij Simoni werkte, waren ze er met enkele grote projecten bezig, zoals de evenementenhal De Soeverein in Lommel. Het bureau groeide stilaan uit zijn voegen zodat ik in 1999 besliste zelf een vennootschap op te richten. Ik bouwde een nieuw kantoor aan de Oude Kuringerbaan in Hasselt en in 2001 ben ik met de architecten die aan deze projecten meewerkten, verhuisd. Langzaam aan groeiden de twee bureaus uit elkaar en momenteel werken we enkel nog aan onze eigen projecten.

Waar leerde je het vak?

Tijdens mijn studies in Antwerpen kreeg ik les van onder andere Georges Baines, Walter Vansteenbergen, Bob van Reeth en Jo Crepain. Onze opleiding was traditioneel modernistisch geïnspireerd, maar een nieuwe generatie gaf andere richtingen aan. In het HAIR in Antwerpen, nu het Henry Van de Velde-instituut, zagen ze alles grootser dan op de PHAI, het Provinciaal Hoger Architectuurinstituut waar ik tijdens mijn kandidatuurjaren studeerde. In 1991 startte ik mijn stage bij Georges Baines en leerde er het belang om met centimeters te werken en dat het kan om iets net groot genoeg te maken. Toen ik de stage beëindigde, verhuisde ik naar Hasselt om er bij Victor Simoni te

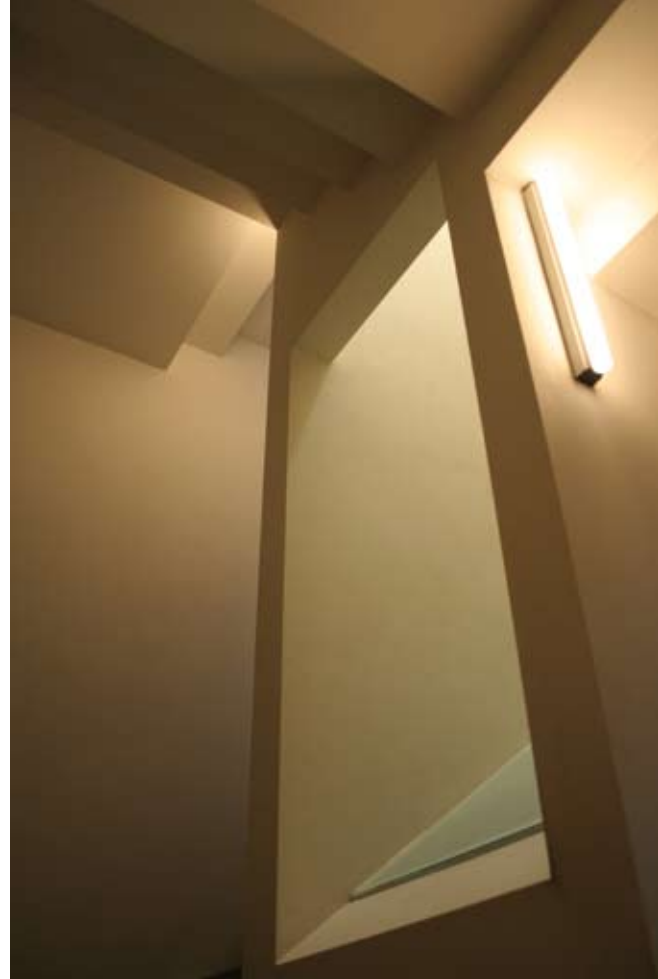
werken. Het eerste project, toen al volop aan de gang, was het modemuseum. Dit wakkerde mijn interesse voor publieke gebouwen aan en ze zijn me sindsdien blijven boeien. Tijdens mijn periode bij Simoni leerde ik veel bij door een grote verscheidenheid aan projecten: gaande van een kantoorgebouw in Maasmechelen over een nieuwbouvilla in Heusden-Zolder tot de restauratie van een molen met schuur in Diepenbeek. Omdat bij Victor Simoni veel aandacht naar interieurvormgeving gaat, leerde ik in millimeters denken.

Welke stijl sluit het beste aan bij de visie van SCOOP?

Sinds 2001 varen we met SCOOP een eigen koers, maar je kunt volgens mij niet spreken van een eigen stijl. Hoewel de aanpak van al onze projecten dezelfde is, resulteert dit altijd in een ander ontwerp. Ik ben immers van oordeel dat ieder project een eigen wetmatigheid heeft. Hoe complexer de opdracht, hoe liever we eraan beginnen. De ideale opdrachtgever is iemand die veeleisend is, maar ons tegelijkertijd de vrijheid geeft.

Met eigen wetmatigheid bedoel ik dat elk project op een bepaald moment zijn eigen leven begint te leiden. Afhankelijk van enkele fundamentele beslissingen aan het begin van het project, ontstaan er een reeks

lees verder >>



Hoe ontstond SCOOP?

Toen ik als architect bij Simoni werkte, waren ze er met enkele grote projecten bezig, zoals de evenementenhal De Soeverein in Lommel. Het bureau groeide stilaan uit zijn voegen zodat ik in 1999 besliste zelf een vennootschap op te richten. Ik bouwde een nieuw kantoor aan de Oude Kuringerbaan in Hasselt en in 2001 ben ik met de architecten die aan deze projecten meewerkten, verhuisd. Langzaam aan groeiden de twee bureaus uit elkaar en momenteel werken we enkel nog aan onze eigen projecten.

Waar leerde je het vak?

Tijdens mijn studies in Antwerpen kreeg ik les van onder andere Georges Baines, Walter Vansteenbergen, Bob van Reeth en Jo Crepain. Onze opleiding was traditioneel modernistisch geïnspireerd, maar een nieuwe generatie gaf andere richtingen aan. In het HAIR in Antwerpen, nu het Henry Van de Velde-instituut, zagen ze alles groter dan op de PHAI, het Provinciaal Hoger Architectuurinstituut waar ik tijdens mijn kandidatuurjaren studeerde. In 1991 startte ik mijn stage bij Georges Baines en leerde er het belang om met centimeters te werken en dat het kan om iets net groot genoeg te maken. Toen ik de stage beëindigde, verhuisde ik naar Hasselt om er bij Victor Simoni te

werken. Het eerste project, toen al volop aan de gang, was het modemuseum. Dit wakkerde mijn interesse voor publieke gebouwen aan en ze zijn me sindsdien blijven boeien. Tijdens mijn periode bij Simoni leerde ik veel bij door een grote verscheidenheid aan projecten: gaande van een kantoorgebouw in Maasmechelen over een nieuwbouwwilla in Heusden-Zolder tot de restauratie van een molen met schuur in Diepenbeek. Omdat bij Victor Simoni veel aandacht naar interieurvormgeving gaat, leerde ik in millimeters denken.

Welke stijl sluit het beste aan bij de visie van SCOOP?

Sinds 2001 varen we met SCOOP een eigen koers, maar je kunt volgens mij niet spreken van een eigen stijl. Hoewel de aanpak van al onze projecten dezelfde is, resulteert dit altijd in een ander ontwerp. Ik ben immers van oordeel dat ieder project een eigen wetmatigheid heeft. Hoe complexer de opdracht, hoe liever we eraan beginnen. De ideale opdrachtgever is iemand die veeleisend is, maar ons tegelijkertijd de vrijheid geeft.

Met eigen wetmatigheid bedoel ik dat elk project op een bepaald moment zijn eigen leven begint te leiden. Afhankelijk van enkele fundamentele beslissingen aan het begin van het project, ontstaan er een reeks

lees verder

